



Julia Kraus | Andreas Kerner

SAP[®] Analytics Cloud

- ▶ Erstellung und Verwaltung von Analyse- und Planungsmodellen
- ▶ Live-Daten-Integration in Geschäftssysteme
- ▶ Datenvisualisierung in einem Digital Boardroom
- ▶ Simulationen mithilfe von Wertetreiberbäumen

Inhaltsverzeichnis

Vorwort	9
Danksagung	10
1 Einführung in die Analytics-Lösungen der SAP	13
1.1 On-Premise-Portfolio	14
1.2 Cloud-Portfolio	18
2 Überblick SAP Analytics Cloud	23
2.1 Einführung	23
2.2 Architektur	25
2.3 Rollen und Benutzer	36
2.4 Erste Schritte	43
3 Datenbeschaffung	57
3.1 Manuelle Uploads	57
3.2 Replikative Systemanbindungen	62
3.3 Live-Systemanbindungen	71
4 Modellierung	79
4.1 Modell	79
4.2 Modelleinstellungen	84
4.3 Zeit, Kategorie und Version	87
4.4 Konten	89
4.5 Dimensionen	96
4.6 Variablen	99
4.7 Währungsumrechnung	100
4.8 Besonderheiten bei Modellen aus Live-Systemanbindungen	103

5	Storys und Datenvisualisierung	105
5.1	Storys	105
5.2	Seiten	125
5.3	Kacheln	138
5.4	Vorlagen	144
5.5	Diagramme	147
5.6	Tabellen	161
5.7	Berechnungseditor	163
5.8	Story-Variablen	176
5.9	Filter	178
5.10	Ausgewählte Funktionen	191
6	Planung	199
6.1	Planungsmodelle	199
6.2	Dateneingabe und Story	201
6.3	Versionsverwaltung	204
6.4	Bearbeitungsaufgaben	208
6.5	Allokationen	211
6.6	Werttreiberbäume	213
7	SAP Digital Boardroom	221
8	Systemüberwachung und -administration	227
8.1	Systemüberwachung	227
8.2	Systemadministration	228
9	Tipps & Tricks	231
9.1	Datenbeschaffung	231
9.2	Modelle	232
9.3	Storys	233
9.4	Planung	234

9.5	SAP Digital Boardroom	235
9.6	Mobile Anwendungen	235
9.7	Weltkarten	236
10	Roadmap	245
A	Die Autoren	250
B	Index	252
C	Disclaimer	257

2 Überblick SAP Analytics Cloud

Welche Komponenten beinhaltet SAP Analytics Cloud? Wie hängen diese zusammen, und wie sieht der End-to-End-Prozess – von der Datenbeschaffung bis hin zur Datenvisualisierung – beim Erstellen einer SAP-Analytics-Cloud-Lösung aus? All diese Fragen möchten wir Ihnen in diesem Kapitel beantworten.

2.1 Einführung

SAP Analytics Cloud ist eine webbasierte Anwendung, die sich über einen Browser aufrufen lässt. Zum Testen können Sie unter der folgenden URL eine kostenlose 30-Tage-Testversion nutzen: <https://www.sapanalytics.cloud>. Diese enthält jedoch im Vergleich zur erworbenen Vollversion eingeschränkte Funktionalitäten (z. B. keine Möglichkeit zur Erstellung von Digital Boardrooms, vgl. Kapitel 7).

1. Klicken Sie auf die Schaltfläche **START YOUR FREE 30-DAY TRIAL** (siehe Abbildung 2.1).
2. Registrieren Sie sich mit einer gültigen E-Mail-Adresse.

Sie erhalten eine Bestätigungs-E-Mail mit weiteren Schritten, um die Testversion zu aktivieren.

3. Klicken Sie in der E-Mail auf die Schaltfläche **ACTIVATE ACCOUNT**. Es öffnet sich eine Webseite zu den Benutzerdaten.
4. Vergeben Sie ein Passwort, und bestätigen Sie die Aktivierung mit **SAVE**.

Nach dem Speichern werden Sie zu Ihrer persönlichen Testversion weitergeleitet. Diese URL ist 30 Tage gültig. Sie finden sie auch in der Bestätigungs-E-Mail.

Browser-Empfehlung



Derzeit wird der volle Funktionsumfang nur mit dem Webbrowser Google Chrome unterstützt.

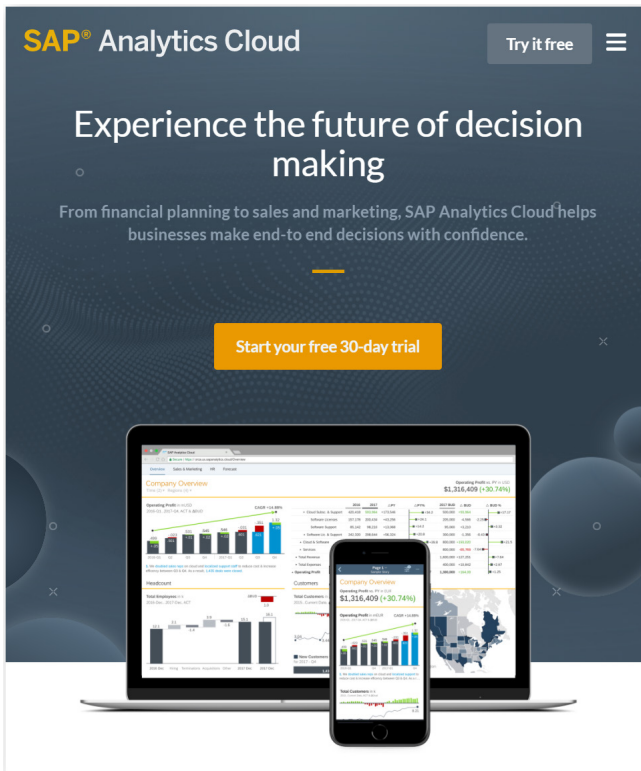


Abbildung 2.1: SAP Analytics Cloud, Testversion

Die Startseite von SAP Analytics Cloud unterteilt sich in eine Hauptmenüleiste **1**, einen Begrüßungstext **2** und die Bereiche ERSTE SCHRITTE **3**, LETZTE STORIES **4** sowie andere Kacheln **5** (siehe Abbildung 2.2).

Sofern Sie mit dem Produkt zufrieden sind, können Sie diese Testversion mit einem Klick in der Hauptmenüleiste auf die Schaltfläche **JETZT KAUFEN** erwerben.

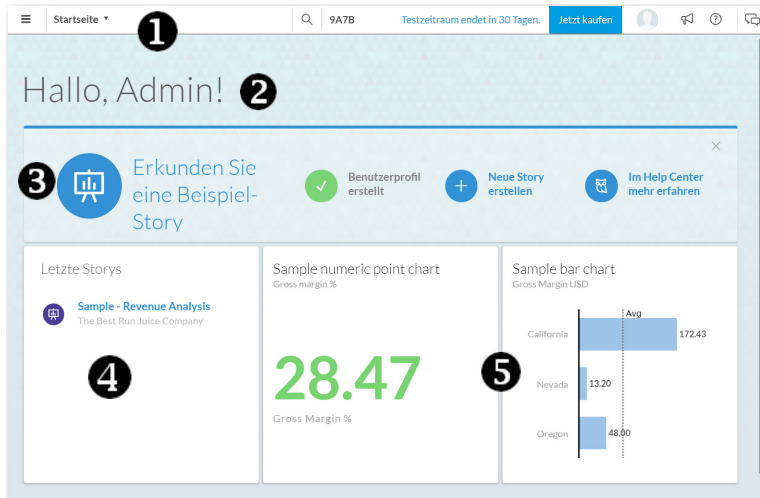


Abbildung 2.2: Startseite

Bevor wir uns ab Abschnitt 2.4 näher mit den verschiedenen Funktionsbereichen der Startseite befassen, möchten wir Ihnen die Architektur sowie die Rollen- und Benutzerverwaltung erläutern.

2.2 Architektur

In diesem Abschnitt zeigen wir Ihnen die Architektur von SAP Analytics Cloud und gehen auf die einzelnen Funktionsbereiche ein, damit Sie sich einen ersten Überblick verschaffen können. In Abbildung 2.3 sehen Sie einen möglichen Ablauf von der Datenbeschaffung bis zur Datenvisualisierung in einem Digital Boardroom.

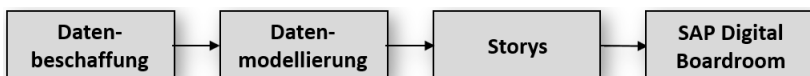


Abbildung 2.3: Erstellung einer SAP-Analytics-Cloud-Lösung

- ▶ Für die Datenbeschaffung stehen Ihnen mehrere Optionen zur Verfügung: Entweder eine *Live-Daten-Verbindung*, eine *Datenimportverbindung* oder ein einfacher Datei-Upload. Die Live-Daten-Verbindung erlaubt eine direkte Anbindung an SAP-Systeme und -Universen. Dabei wird auf Live-Daten direkt zugegriffen. Bei einer Datenimportverbindung werden diese zunächst in die SAP Analytics Cloud kopiert und nur nach Bedarf aktualisiert.
- ▶ Nach einer Datenbeschaffung können Sie im sogenannten *SAP Analytics Cloud Modeler* Ihre Daten aufbereiten, pflegen und neue Modelle erstellen. Möchten Sie Planungsprozesse integrieren, so können Sie auch Modelle vom Typ »Planung« erstellen. Hier bietet SAP Analytics Cloud viele vordefinierte Funktionen an, die Ihren Planungsprozess unterstützen und vereinfachen.
- ▶ Sind die Daten in Modellen aufbereitet, können sie in Storys visualisiert und analysiert werden. Eine Story ist eine Art Präsentation und dient dazu, Daten in analytischen Komponenten abzubilden.
- ▶ Auf der Grundlage von Storys kann zusätzlich ein SAP Digital Boardroom aufgebaut werden, der eine Story um interaktive Funktionen in Echtzeit erweitert. Das Ziel davon ist u. a., statische Präsentationen durch interaktive und flexible Analysen zu ersetzen. Beide Präsentationsvarianten lassen sich auf mobilen Endgeräten anzeigen.

Eine weitere wichtige Funktion ist die Zusammenarbeit (*Kollaboration*) mit anderen Personen. Dies wird durch Diskussionen oder Kommentare ermöglicht. Sie können andere Teilnehmer zu Diskussionen einladen und somit die Zusammenarbeit in Teams optimieren.

2.2.1 Datenanbindung

Möchten Sie Live-Daten-Verbindungen anlegen (siehe Abbildung 2.4), so stehen Ihnen – abhängig vom Quellsystem – unterschiedliche Verbindungstypen zur Verfügung:

- ▶ Path,
- ▶ Direct (Direktverbindung),
- ▶ Cloud.

Der Typ »Path« setzt einen Reverse-Proxy-Server voraus. Dazu können entweder SAP Web Dispatcher oder Apache HTTP eingesetzt werden.

SAP-S/4HANA-Systeme werden je nach Variante (SAP S/4HANA oder SAP S/4HANA Cloud) über eine Direkt-, eine Path- oder eine Cloud-Verbindung an SAP Analytics Cloud angeschlossen.

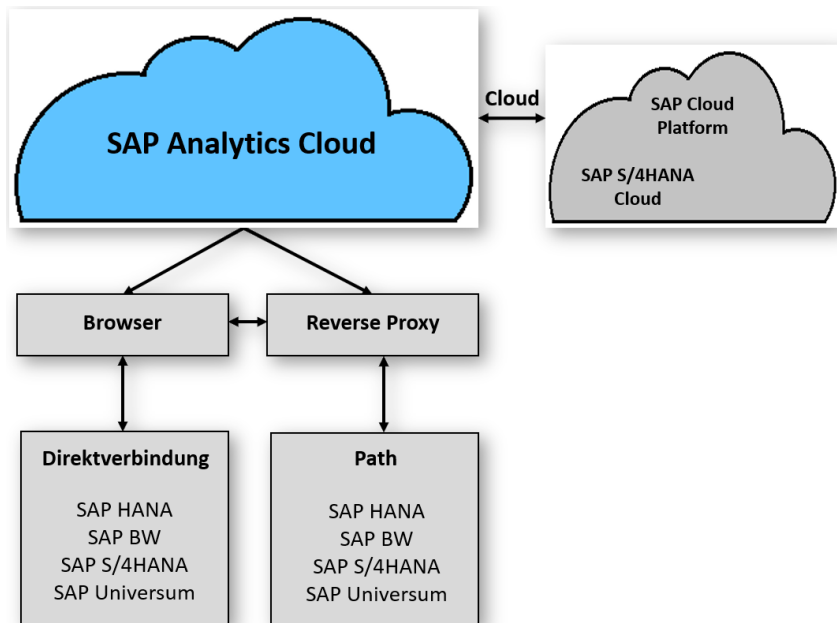


Abbildung 2.4: SAP Analytics Cloud – Live-Datenanbindungen

Bei einer Datenimportverbindung werden die Daten aus einem Quellsystem in SAP Analytics Cloud einmalig kopiert und nachträglich nach Bedarf aktualisiert. Folgende Grenzwerte sollten beim Datenimport nicht überschritten werden (siehe <https://help.sap.com>):

B Index

A

Abweichung 154, 170
Administration 18
Agenda 222
Aggregation 172
Agile Visualisierung 15
Allokation 204, 211
Allokationsregel 212
Analyseberechtigung 36
Analysemodell 79, 199
Anwenderrollen 37
Anwendungsberechtigung 36
Anzeigemodus 107
App-Integration 228
Architektur 13, 25, 63
Automated Analytics 17
Autovervollständigung 165

B

Bearbeitungsaufgabe 204, 208
Bearbeitungsmodus 113
Benutzer 36, 41, 42, 43
Berechnungseditor 163
Berechnungsknoten
 einfacher 216
Berechtigungsobjekt 38
Bereichsfilter 182
Business Intelligence 14

C

Central Management Console
 14
Cloud 13, 18, 21, 27
Cloud Agent 228
Cloud Connector 28
Cloud-System 76
Collaboration
 Diskussion 34
 Kommentar 35
Collaboration 34
Controls 191
CSV 57

D

Dashboards 14
Data Scientists 16
Datenaktualisierung 62
Datenanbindung 26
Datenbeschaffung 18, 26, 231
Dateneingabe 201
Datenimportverbindung 26
Datenmodellierung 19, 29
Datenquellenknoten 216
Datenschutzeinstellung 84
Datensicht 31, 119
Datenupload 57
Datenzugriff 86
Deployment 54

Diagramm 147, 163, 184
Diagrammkomponenten 152
Diagrammskalierung 115
Dimension 96, 104
 verknüpfte 157
Direktverbindung 27, 73, 74
Diskussion 26

E

Elementfunktion 175
Enterprise Performance
 Management 14, 16
Ereignis 51
Ereigniskategorie 53
Expert Analytics 17
Explorer 119, 141
Export 54

F

Farbsteuerung 201
Fehlerleiste 155
Filter 178
 konvertieren 184
Flexible Seite 125, 129
Formatierung
 bedingte 116, 195
Formelleiste 110
Funktionen
 ausgewählte 191

G

Geodaten 240
Geomodell 236
Geschäftswertbeitragsrechnun
 gen 213

Grafikbereichsseite 118, 125,
 126

H

Hauptmenü 47
Hyperlink 142

I

Identity-Provider 232
Import 54

K

Kachel 19, 45, 138
 Hinweis 46
Kacheleinstellung 118, 241
Kaskadierungseffekt 110, 182
Kategorie 87
Kennzahl
 berechnete 164
 eingeschränkte 169
Kollaboration 26
Kommentar 26, 112
Konsumierung 19
Konten 89, 103, 233, 234
Kontenmodellierer 89
Kontextmenü 140, 224

L

Lanes 130
Launchpad 14
Lesezugriff 134
Live-Anbindung 18, 26, 96,
 103, 231
Lumira Discovery 15

M

Manueller Upload 57
Menüleiste anpassen 107
Microsoft Excel 16, 57
mobile Anwendung 32, 235
Modell 232
Modelleinstellung 84
Modellierung 79
Modelltyp 83

N

Navigation 47, 107

O

On-Premise 13, 14, 28, 63,
65, 71, 72, 245

P

Path 27
Planung 19, 33, 234
Planungsmodell
Tabelle 202
Planungsmodell 79, 164, 199
Planungsvorlage 208
Predictive Analytics 14, 16, 20
Predictive Factory 17, 18
Primärmodell 159
Prognose 204

Q

QuickInfo 156

R

Rasterseite 125, 133
Referenzlinie 153

Remotemodell 89
Reporting 15
Reverse Proxy 27, 72
Roadmap 245
Rolle 36, 40, 44
Rollenverwaltung 36

S

SAML 74
SAP Analysis for Microsoft
Office 15
SAP Analytics Cloud Agent
28, 63
SAP Analytics Cloud Modeler
26
SAP Analytics Hub 18, 21
SAP BOE Live Data Connect
75
SAP Business Planning and
Consolidation 14, 16, 52
SAP BusinessObjects
Business Intelligence 14
SAP BusinessObjects
Dashboards 14
SAP BusinessObjects Web
Intelligence 15
SAP BW 74
SAP Cloud Platform 38
SAP Cloud Platform Cloud
Connector 63
SAP Crystal Reports 15
SAP Digital Boardroom 18,
20, 26, 32, 221, 235
SAP HANA 73, 76
SAP Lumira 14, 15
SAP S/4HANA 27, 74, 77

SAP Universe 75
SAP-Analytics-Portfolio 13,
14, 18
SAP-BI-Plattform 14
Schwellenwert 195
Seite 19, 125
flexible 118
Seiteneinstellung 118
Seitensicht 31
Seitentyp 234
Sekundärmodell 159
Sicherheit 53, 228
Smart Discovery 119, 121,
150
Startseite
erweitern 129, 132, 137
konfigurieren 44
Story 30, 105, 233
bearbeiten 114
durchsuchen 48
Einstellungen 118
Filter 108
freigeben 108
Variable 176
Suchfunktion 47
Systemadministration 55, 227
Systemanbindung
replikativ 19, 62, 231
Systembenachrichtigung 228
Systemkonfiguration 228
Systemmanagement 231
Systemnutzung 227
Systemüberwachung 227

T

Tabelle
in Story 161
Kalkulation 163
Tabellenfilter 184
Team 42
Text
dynamischer 193
Tipps & Tricks 231
Transformation 59
Trellis 155

U

Überwachungsansicht 209
Union-Knoten 216
Upload
manuell 19

V

Variablen 99, 177
verknüpfte Analyse 116, 186
verknüpftes Positionset 187
Versionen 87
Versionsverwaltung 204
Visualisierung 19
Vorlagen 144

W

Währungstabelle 100
Währungsumrechnung 100
Weltkarte 236
Werttreiber 34
Werttreiberbaum 213

Y

YoY-Knoten 216

Z

Zeit 87

Zeitgranularität 88, 234

Zellenbezüge 111

Zusammenarbeit 26, Siehe
Kollaboration